

труды в области географических наук Географическое общество СССР наградило его Большой золотой медалью, а в 1963 г. в связи с 70-летием ученый был удостоен второго ордена Ленина.

Умер Николай Николаевич Урванцев в 1985 г. В соответствии с его завещанием урна с прахом ученого захоронена в Норильске.

Именем Н.Н.Урванцева названы мыс и бухта на острове Олений в шхерах Минина (Карское море).

М.В.Дукальская (заместитель директора по научной работе РГМАА)

К 155-ЛЕТИЮ СО ДНЯ РОЖДЕНИЯ Э.В.ТОЛЛЯ (1858–1902)

Российский геолог, путешественник и полярный исследователь Эдуард Васильевич Толль родился 2 (14) марта 1858 г. в городе Ревеле (ныне Таллинн). В 1882 г. он окончил естественно-исторический факультет Дерптского (ныне Тартуского) университета, где изучал минералогию, геологию, ботанику, зоологию, медицину. После окончания курса участвовал в научной экспедиции по Средиземному морю, а затем защитил кандидатскую диссертацию по зоологии и был оставлен при университете.

В 1885–1886 гг. Э.В.Толль принял участие в экспедиции на Новосибирские острова, организованной Петербургской Академией наук. Весной 1886 г. во главе отдельного отряда он обследовал остров Большой Ляховский, Землю Бунге, остров Фаддеевский и западный берег острова Новая Сибирь и провел на них геологические, метеорологические, ботанические и географические исследования. Летом того же года, путешествуя по северному побережью острова Котельный, он увидел вдали контуры неизвестной земли и решил, что перед ним легендарная Земля Санникова. Уверенность в существовании этой земли он выразил в своем выступлении на заседании Академии наук, состоявшемся в 1887 г., вскоре после окончания экспедиции.

В 1890 г. на IX Международной географической конференции в Вене Э.В.Толль познакомился с Ф.Нансенем. По просьбе последнего Толль принял участие в подготовке экспедиции на «Фраме» – организовал закупку и доставку в Хабарово и Оленек ездовых собак, а в 1893 г. заложил для норвежской экспедиции несколько продовольственных депо на Новосибирских островах. За помощь, оказанную Нансену, правительство Норвегии наградило Э.В.Толля орденом.

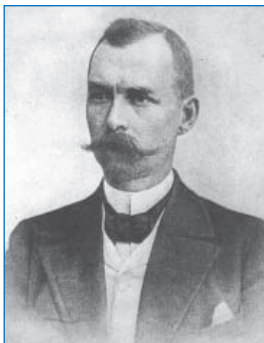
В 1893 г. Э.В.Толль возглавил экспедицию Петербургской Академии наук, организованную для обследования побережья Восточно-Сибирского моря. Весной 1893 г. он вновь посетил остров Котельный и опять «увидел» вдали Землю Санникова. В ходе экспедиции была исследована дельта реки Лены, описаны хребты Хараулахский, Чекановского и Прончищева на севере Сибири, нанесена на карту Анабарская губа, изучена Хатангинская губа и низовья реки Анабар. Экспедиция собрала обширные ботанические, зоологические и этнографические коллекции. В 1894 г. Императорское русское географическое общество наградило Э.В.Толля Большой серебряной медалью имени Н.М.Пржевальского, а Академия наук – денежной премией.

В 1899 г. Э.В.Толль участвовал в первом рейсе ледокола «Ермак» к берегам Шпицбергена. В том же году он приступил к организации экспедиции для изучения Таймырского полуострова и Новосибирских островов, а

также для исследования уже известных и поиска новых островов (в том числе и Земли Санникова). План экспедиции был одобрен Академией наук, а министерство финансов ассигновало для этого 150 тысяч рублей золотом.

21 июня 1900 г. судно экспедиции «Заря» вышло из Петербурга, обогнуло Скандинавию и в начале августа вышло в Карское море. У берегов Таймыра в бухте Колин-Арчера «Заря» встала на зимовку, во время которой участники экспедиции обследовали и описали значительный участок побережья полуострова и архипелага Норденшельда. В конце августа 1901 г. «Заря» освободилась из ледового плена, а осенью, обогнув мыс Челюскина, направилась к Новосибирским островам. Поиски Земли Санникова в районе к северу от архипелага не увенчались успехом. У западного берега острова Котельный, в проливе Заря, экспедиция встала на вторую зимовку.

Во время зимовки Э.В.Толль начал подготовку санно-шлюпочного перехода на остров Беннетта, откуда он собирался продолжить поиски легендарной земли. 5 июня 1902 г. Э.В.Толль, астроном Ф.Зееберг и два якута-промышленника Н.Дьяконов и В.Горохов на нартах с собачьими упряжками отправились к мысу Высокий Новой Сибири, а оттуда – к острову Беннетта. Осенью того же года с острова их должна была забрать «Заря». Однако из-за сложных ледовых условий судно не смогло пробиться к месту встречи в назначенное время. Лишь в августе 1903 г. спасательная группа на вельботе вышла в открытое море и взяла курс на мыс Эмма острова Беннетта, где, как предполагалось, должны были зазимовать Толль и его спутники. Однако были обнаружены лишь



Э.В.Толль.
Фото из архива РГМАА.

стоянки путешественников, а также гурий, в котором находился краткий отчет Э.В.Толля, адресованный на имя президента Академии наук. Из этого документа стало ясно, что Толль и его спутники приняли решение пробыть по льдам на юг, к острову Новая Сибирь. Следы их так и не были обнаружены...

В 1913 г. участники Гидрографической экспедиции Северного Ледовитого океана установили на острове Беннетта деревянный крест, а на нем – медную дощечку с надписью «Памяти погибших в 1902 г. начальника экспедиции барона Эдуарда Толля, астронома Фридриха Зееберга, проводников Василия Грохова и Николая Протодьяконова. Гидрогр. эксп. Сев. Лед. океана. 1913».

Именем Э.В.Толля названы мыс на острове Циркуль в шхерах Минина, гора на северо-западе северного острова Новой Земли, гора на острове Беннетта, а также три ледника, река и залив на полуострове Таймыр.

М.В.Дукальская (заместитель директора по научной работе РГМАА)