

УПРАВЛЯТЬ ЛЕДОВЫМИ РИСКАМИ

Морская экспедиция ААНИИ «Защита Кара-2013» проводилась в рамках гидрометеорологических и ледовых исследований в Карском море. Экспедиция базировалась на борту ледокола «Капитан Драницын» ФГУП «Росморпорт», использовался вертолет ВО-105 ОАО «Авиакомпания «ЮТэйр».

Экспедиция состоялась в период с 19 июля по 14 августа 2013 г. Районом работ являлся Восточно-Приново-земельский-1 лицензионный блок ОАО «НК Роснефть» в юго-западной части Карского моря. Исследования проводились в двух районах, расположенных к северо-западу от о. Белый (исследование дрейфующего льда) и у северо-восточного побережья о-вов Новая Земля (исследование айсбергов).

Задачей экспедиции являлось опытное изучение надежности и эффективности функционирования системы управления данными о ледовой обстановке для принятия решений при эксплуатации сооружений. Полученные данные исследований будут использованы, в частности, для установления пределов возможностей современных технологий в плане обнаружения и мониторинга опасных ледовых объектов с целью предотвращения их столкновения с буровой платформой.

В ходе экспедиции выполнены судовые ледовые, метеорологические наблюдения, ледовые разведки с вертолета, измерения размеров и дрейфа ледовых образований. Принималась спутниковая и авиационная радиолокационная информация о состоянии ледяного покрова.



Исследования айсберга у о-вов Новая Земля.
Фото И.В.Приданникова (РОСМОРПОРТ).

Полученные в ходе экспедиции данные и разработанные методики будут использованы в обеспечении безопасности сооружений в Карском море.

С.В. Фролов (начальник экспедиции «Защита Кара-2013»)

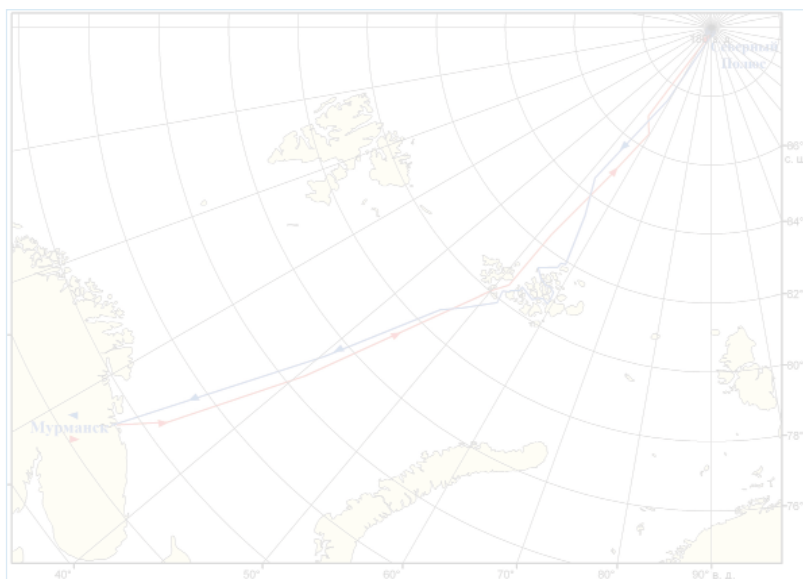
ЛЕДОВЫЕ НАБЛЮДЕНИЯ С БОРТА А/Л «50 ЛЕТ ПОБЕДЫ» ЛЕТОМ 2013 г.

Летом 2013 г. состоялась очередная серия из четырех туристических рейсов атомного ледокола «50 лет Победы» к Северному полюсу в периоды: 20 июня–1 июля, 1–12 июля, 15–26 июля и 26 июля – 6 августа. Маршрут рейсов проходил от Мурманска до Северного полюса через архипелаг Земля Франца-Иосифа.

Начиная с 20 июня и до 6 августа на борту судна сотрудниками ААНИИ проводились специальные судовые визуальные наблюдения за ледовой обстановкой и наблюдения за толщиной льда с помощью судового телевизионного комплекса, разработанного в ААНИИ.

Специальные судовые ледовые наблюдения включали в себя определение сплошности, возраста, формы дрейфующих льдов, а также их толщины, торосистости, заснеженности, загрязненности, разрушенности и степени сжатия. Особо отмечались нарушения сплошности ледяного покрова, т.е. ширина каналов, разводий и т.п., их протяженность. Дополнительно фиксировались параметры работы ледокола, такие как ограничение мощности главного двигателя, скорость движения, количество и продолжительность ударов

при форсировании ледяных полей. Также велись наблюдения за размерами айсбергов на маршруте, фиксировались координаты и размеры самых крупных из них. Велись наблюдения за представителями фауны. Отмечались координаты появления дельфинов, китов,



Маршрут а/л «50 лет Победы» к Северному полюсу 1–12 июля 2013 г.