

АВИА-КАРА-2015: АВИАЦИОННАЯ ЭКСПЕДИЦИЯ К ОСТРОВАМ КАРСКОГО МОРЯ

Северо-восток Карского моря до недавнего времени оставался одним из самых малоосвоенных и посещаемых районов на шельфе Сибирских морей. Скованный льдами почти весь год, он с биологической точки зрения считался практически ледяной пустыней, а с промышленной — экономически непривлекательным. В последние годы, в связи с существенными климатическими изменениями, отступлением к северу кромки льдов, ситуация в регионе также радикально изменилась. Открылись новые перспективы для освоения минеральных ресурсов и судоходства, карский шельф нарезали на лицензионные участки для разработки углеводородного сырья, нефтегазовые компании уже приступили к широкомасштабным изысканиям, не отстают и суда рыбопромысловой разведки... В то же время в изменившихся природно-климатических условиях Карское море, и в особенности его северо-восточная часть, стало играть и новую роль в поддержании арктического биоразнообразия, здесь находят себе убежище многие аборигенные виды животных Арктики, для которых среда обитания в Баренцевом море уже стала малопригодной из-за потепления климата и связанных с ним перестроек в морских экосистемах. Центральносибирский район Российской Арктики в настоящее время становится рефугиумом для арктической ледолюбивой фауны. Но этот же регион остается и одним из наименее изученных с точки зрения биоразнообразия и состояния морских экосистем. Раньше считалось, что роль его для биоты не очень велика, а теперь научные изы-

скания нацелены на обеспечение деятельности нефтегазовых компаний...

На проблему опережающего промышленного наступления на шельф Карского моря и стремительно растущие угрозы для сохранения ценных видов арктической фауны обратили внимание специалисты Всемирного фонда природы (ВВФ) и уже почти два года назад задумали провести обследование и выявить наиболее ценные местообитания белых медведей и других видов арктической фауны для их дальнейшей охраны.

С этой целью в период с 15 по 21 апреля в одном из самых труднодоступных островных районов российской высокоширотной Арктики и побывала летная экспедиция АВИА-КАРА-2015. Вертолетную экспедицию по проекту ВВФ к берегам далеких островов Визе, Ушакова, Шмидта и Северной Земли подготовил, организовал и провел Научно-экспедиционный центр Ассоциации «Морское наследие» (НЭЦ АМН).

В течение недели группа специалистов национального парка «Русская Арктика», ВВФ и НЭЦ обследовала акваторию северо-востока Карского моря и участок на северо-западе моря Лаптевых для оценки состояния весенних местообитаний белого медведя, морских млекопитающих и птиц. Такие целенаправленные работы в весенний период в этом районе проводились впервые. Цель исследований — получение современных данных для разработки рекомендаций по совершенствованию охраны ключевых арктических видов и их среды обитания.

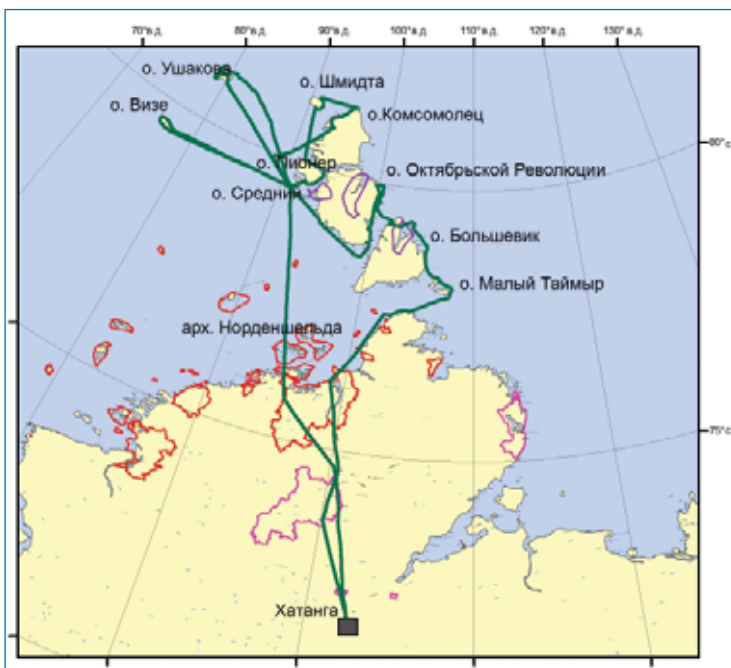


Схема полетов экспедиции АВИА-КАРА-2015.

скания Арктики, для которых среда обитания в Баренцевом море уже стала малопригодной из-за потепления климата и связанных с ним перестроек в морских экосистемах. Центральносибирский район Российской Арктики в настоящее время становится рефугиумом для арктической ледолюбивой фауны. Но этот же регион остается и одним из наименее изученных с точки зрения биоразнообразия и состояния морских экосистем. Раньше считалось, что роль его для биоты не очень велика, а теперь научные изы-

скания Арктики, для которых среда обитания в Баренцевом море уже стала малопригодной из-за потепления климата и связанных с ним перестроек в морских экосистемах. Центральносибирский район Российской Арктики в настоящее время становится рефугиумом для арктической ледолюбивой фауны. Но этот же регион остается и одним из наименее изученных с точки зрения биоразнообразия и состояния морских экосистем. Раньше считалось, что роль его для биоты не очень велика, а теперь научные изы-

Транспорт экспедиции — вертолет Ми-8 авиапредприятия «Ельцовка».



Участники экспедиции на о. Домашний.





Карское море с высоты птичьего полета.

За четыре летных дня участники экспедиции преодолели на вертолетах более 5000 километров, обследовали побережье островов и прилежащие акватории, в т.ч. полыньи у восточного побережья Северной Земли. Маршруты полетов прокладывались с учетом ледовой обстановки по оперативным данным, предоставленным ААНИИ.

Получены материалы по использованию медведей различных типов ледовых местообитаний, положены на карту встречи белых медведей, тюленей, моржей, песцов. В целом ледовая обстановка на северо-востоке Карского моря была довольно тяжелой, сплоченные льды лишь изредка нарушались зонами разрывов и узких разводий. Здесь сразу появлялись медвежьи следы и проходы нерп. Из наиболее интересных наблюдений следует отметить встречу стада белух на крайнем северо-востоке Карского моря, в окружении обширных массивов сплоченных льдов. Несмотря на совершенно еще зимнюю ледовую обстановку, в район уже прибыли морские птицы — на о. Домашний, на месте будущего гнездования, уже демонстрировали свои брачные намерения первые пары белых чаек, над льдами пролетали бургомистры и чистики, а на снегу у заставы после пурги появились первые следы пуночки. Наибольшая концентрация жизни была обнаружена в районе заприпайной полыньи, которая в этом сезоне развилась со стороны моря Лаптевых. Вдоль края Восточной Североземельской полыньи наблюдались многотысячные скопления люриков, уже прибывших к местам гнездования на берегах островов Октябрьской Революции и Большевик. На кромке припая у открытой воды отдыхали лаптевские моржи, а молодые серые льды были буквально испещрены переплетающимися цепочками следов медведей и песцов. Встретились нам и сами хозяева — несколько одиночных медведей, самка с прошлогодним детенышем и целая группа — два самца, преследовавших медведицу с медвежонком. В целом удалось выявить местообитания, значимые для поддержания белого медведя, его кормовых объектов, а также морских птиц в весенний период, особо важный для воспроизводства их популяций. В обследованном районе есть несколько особо охраняемых участков, относящихся к Североземельскому государственному природному заказнику и Большому Арктическому заповеднику, в частности, под охраной находится остров Домашний. Но существующих охраняемых территорий явно недостаточно, особенно для охраны ледовых местообитаний белого медведя, морских млекопитающих и птиц. Результаты наших работ позволят разработать предложения по расши-

рению сети особо охраняемых территорий и иные меры по сохранению арктической фауны.

В заключение необходимо отметить, что экспедиция носила комплексный характер и продолжила добрые традиции взаимопомощи и сотрудничества со всеми учреждениями, работающими в труднодоступных районах Арктики. Экспедиция доставила служебную корреспонденцию на полярные станции Росгидромета на островах Визе и Голомянный, вывезла на материк в долгожданный отпуск бессменного начальника станции Остров Визе Сергея Аболемова. Посетив остров Домашний, экспедиция отдала дань памяти первооткрывателям архипелага, возложила венок на могилу Георгия Алексеевича Ушакова, посетила дом-музей экспедиции Ушакова – Урванцева на о. Средний.

При пересечении Таймырского полуострова был проведен учет диких северных оленей и овцебыков, выполнена фотофиксация следов антропогенной деятельности. Эти работы проводились в рамках сотрудничества с объединенной дирекцией «Заповедников Таймыра».

В проведении экспедиции большую поддержку НЭЦ получил от руководства и подразделений Пограничного управления по Западному Арктическому району и Управления авиации ФСБ. Пограничники на острове Средний оказали нам радушный прием, разместили на заставе, произвели обслуживание вертолетов. В рамках сотрудничества национального парка «Русская Арктика» с новым арктическим погрануправлением специалистами парка и НЭЦ было проведено занятие с личным составом заставы, на котором обсудили проблемы взаимоотношений человека и белого медведя, поделились опытом по минимизации конфликтных ситуаций. В настоящий момент идет доработка и согласование методических рекомендаций для арктических подразделений погранслужбы.

Экспедиция не состоялась бы без поддержки наших добрых коллег из Музея Арктики и Антарктики и Арктического и антарктического научно-исследовательского института, базу которого на мысе Баранова мы посетили на обратном пути. Отдельное спасибо хочется сказать летчикам авиапредприятия «Ельцовка» и командиру Ми-8 Юрию Жданову за высокое летное мастерство, проявленный интерес и содействие нашей работе.

*М.В. Гаврило
(зам. директора Национального парка «Русская Арктика», научный руководитель экспедиции).
Фото А.Н. Чичаева и В.М. Мельник*