

ФИЛИАЛЫ ИНСТИТУТА 1920–1930-х ГОДОВ

ААНИИ на протяжении своей истории организовывал представительства в других городах. Например, в 1941–1960 годах функционировало Московское отделение, в 1972–1994 годах — Мурманский филиал. В этой статье речь пойдет о малоизвестных страницах истории института — о работе его филиалов в 1920–1930-х годах. Для характеристики первых лет работы будущего центра полярных исследований страны, когда штат его постоянных сотрудников не превышал 10 человек, понятие «филиал» будет условным. Но все же это специальные подразделения, которые были организованы за пределами Петрограда / Ленинграда и выполняли различные задачи.

С организацией Северной научно-промысловой экспедиции в марте 1920 года были созданы два ее отделения — в Петрограде и в Москве, а также управление в Архангельске и агентство в Вологде. В течение первых лет работы Севэкспедиции ее главное управление находилось в Москве, где решались вопросы снабжения и финансирования экспедиционной деятельности, а в городе на Неве — президиум и Ученый совет. Только летом 1923 года Совнарком решил перевести Севэкспедицию в Петроград (постановление от 24 июня 1923 года), при этом представительство в столице упразднилось. Работа агентства в Вологде была очень краткой — сведения о нем относятся только к периоду весны-лета 1920 года. Здесь, как и в Архангельске, сотрудники Севэкспедиции читали публичные лекции, стараясь разъяснить широкому кругу слушателей характер и значение деятельности своей организации, заручиться поддержкой и содействием местных властей. Так, в Вологде в 1920 году выступал В.Г. Богораз для организации работ этнографического отряда, в Архангельске — А.Е. Ферсман и Н.И. Прохоров

для продвижения геологических партий, а в 1921 году — Р.Л. Самойлович и П.В. Виттенбург.

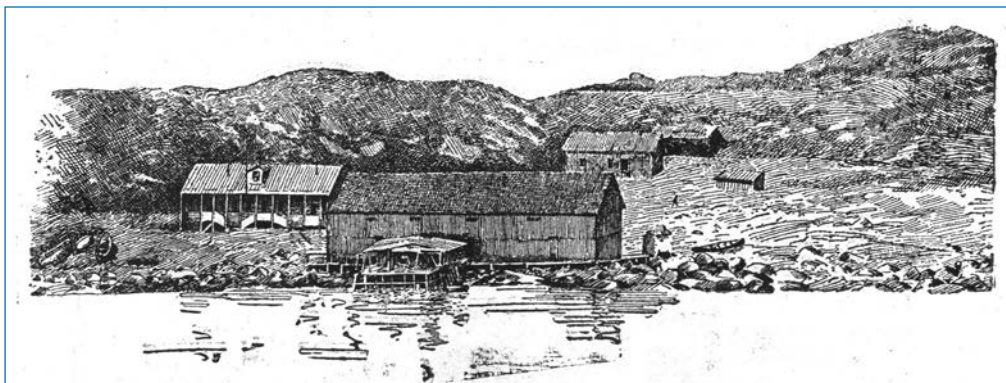
В Архангельске, откуда отправлялись исследовательские отряды, уполномоченным Севэкспедиции стал капитан Ф.М. Вальнёв. В его распоряжении оказалось несколько складских помещений, траулер «Дельфин», две парусно-моторные шхуны «Шарлотта» (в 1921 году под его руководством она отправилась к Новой Земле) и «Надежда», две моторные лодки, недостроенное деревянное судно «Персей». Однако вскоре «Персей» передали Плавморнину, траулер — Муробластьрыбе. Вопрос с судами оставался напряженным в течение долгого времени, часто приходилось фрахтовать плавсредства для конкретных экспедиций. В 1926 году в распоряжении Ф.М. Вальнёва были парусно-моторное судно «Эльдинг», моторный бот «Груммант» и несколько моторных шлюпок. В это время круг задач уполномоченного расширился — помимо постоянных контактов с местными краевыми органами, подготовки экспедиций к выходу и хранения «научного и вещевого снаряжения» на складах в зимнее время, в его задачи входило обеспечение связи Архангельска с мурманскими организациями и Ленинградом. В 1927 году уполномоченных стало два — в Архангельске и в Мурманске (Ф.М. Вальнёв скоропостижно скончался).

Также следует указать, что в 1921 и 1922 годах в Мурманске работала Опытная консервная станция Севэкспедиции под руководством С.Я. Миттельмана. Коллектив станции — девять человек (в т. ч. — 6 научных сотрудников). Станция заняла часть складского помещения экспедиции (большого деревянного сарая). Здесь были выполнены исследования промысла рыбы и поставлены опыты изготовления жестяных консервов.



Ф.М. Вальнёв — уполномоченный Севэкспедиции в Архангельске. Фотопортрет 1910-х годов.
<http://www.polarpost.ru/>

Научно-промысловая станция ИИС в Порчницах. Рисунок В.И. Лепко

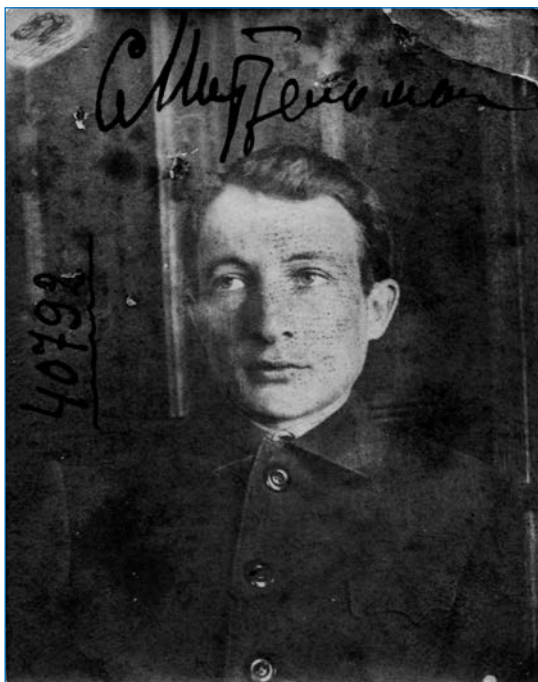


Исследователи пришли к выводу об отсутствии достаточного сырья для развития подобного производства.

В 1926 году Институт по изучению Севера (преобразованная Севэкспедиция, ИИС) планировал организовать несколько опытных факторий рыбо-звериного-пушных промыслов на Новой Земле, на о. Белый и на Мурмане. Намеченное не было реализовано.

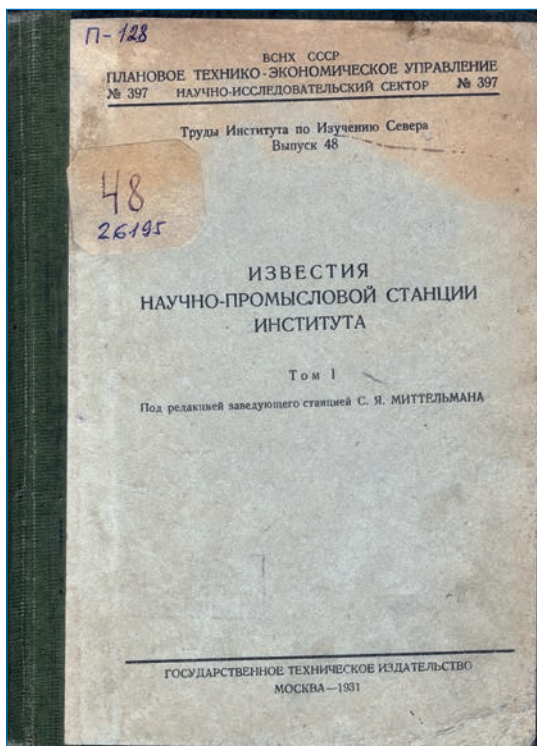
В 1927 году в становище Порчниха была открыта первая на Восточном Мурмане постоянная научная рыбохозяйственная станция института. Ее начальником стал заместитель директора ИИС С.Я. Миттельман. Задача станции — детальное и планомерное исследование мурманского рыбного промысла (в т. ч. — вопросов консервирования). И именно на Мурмане с 1927 года научно-промысловые работы института стали развиваться особенно интенсивно, стартовало изучение тралового промысла в Баренцевом море. По договоренности с рыбохозяйственными организациями Мурманска научные сотрудники ИИС входили в состав судовых команд траулеров. Деятельность станции в Порчнихе получила поддержку местных хозяйственных органов.

В 1928 году на побережье Мурмана было учреждено два наблюдательных пункта — сотрудники станции осуществляли регулярные наблюдения над промыслом. В следующем году число таких пунктов возросло до пяти. В 1928–1929 годах станция организовала специальные экспедиции для обследования весеннего промысла трески и ее запасов у Новой Земли. На станции работали четыре лаборатории, в них проводились исследования биоматериала по соглашению с Севгосрыбтрестом по научно-техническому обслуживанию его производственных нужд, велось изучение вопросов консервирования рыбы. В технологической лаборатории изучались жировые запасы различных промысловых рыб. Коллектив сотрудников возрос с трех (1927) до 19 человек (1930). Работа станции в составе института продолжалась до марта 1930 года, когда она была передана в ведение Института рыбного хозяйства. Фактически к этому времени в Порчнихе был создан био-



С.Я. Миттельман — сотрудник Севэкспедиции и ИИС, специалист по рыбоконсервному производству и промыслу рыбы. Организатор и начальник научно-промысловой станции ИИС на Восточном Мурмане в становище Порчниха (1927–1928). Заместитель директора ИИС (с декабря 1928 года)

В 1931 году в «Трудах Института по изучению Севера» вышел сборник статей сотрудников научно-промысловой станции Порчниха



лого-промыслово-исследовательский центр (помещения, лаборатории, склады, причал и шлюпки), сотрудники которого организовывали экспедиции, вели исследования и публиковали их результаты.

После реорганизации в 1930 году ИИС во Всесоюзный арктический институт (ВАИ) началась работа по созданию в регионах постоянных структур ВАИ, которые, с одной стороны, могли бы координировать и поддерживать работу экспедиций, с другой — обеспечивать эффективное взаимодействие института с местными организациями. В документах, отражающих деятельность института, эти структуры называются как «филиалами», так и «отделениями». Таких филиалов предполагалось создать три — один в Архангельске, второй — в Петропавловске на Камчатке, а вот местоположение третьего, сибирского, филиала варьировалось. Первоначально его планировали открыть в Новосибирске, затем — в Иркутске, а в начале 1932 года руководство института остановилось на идее создания Якутского филиала.

Архангельск имел для ВАИ огромное значение как порт, в котором снаряжались все морские экспедиции института, кроме того, именно отсюда отправлялись экспедиции на Новую Землю. Поэтому создание в Архангельске постоянного отделения (в документах оно иногда называется «европейским» или «Северным краевым») сразу же оказалось в планах реорганизованного института. Принципиальное отличие от работы управления и уполномоченного в 1920-х годах состояло в том, что в филиале должны были проводиться собственные исследования, поэтому в штатном расписании присутствовали должности научных сотрудников. Уже в приказе по институту № 1 от 15 октября 1930 года указывалось, что в отделении работают три человека. Штатными сотрудниками были геолог Г.В. Горбачкий и служитель А.М. Алексин, нештатным — И.Е. Никольская.

Сведения о дальнейшей деятельности филиала в Архангельске крайне отрывочны. В 1931 году отделение возглавил председатель Северного крайплана Н.Г. Рослов. В 1932 году он составил план работ

на вторую пятилетку. Основным районом деятельности филиала была тундровая зона Европейской Арктики с включением южного острова Новой Земли, островов Вайгач и Колгуев. Лабораторные и камеральные работы предполагалось проводить в Архангельске, а по всему району работ — создать сеть научных тундровых станций. Тематика изыскательских работ подчинялась практическим задачам освоения Севера (в т. ч. предполагалось создание в тундре сельскохозяйственных «оазисов»).

На практике единственным проектом, осуществленным при участии филиала, стала Нижне-Печорская экспедиция под руководством Г.В. Горбачего (лето 1932 года). Дальнейшая работа отделения по документам не прослеживается, а в мае 1933 года институт официально объявил о его ликвидации.

Создание филиалов ВАИ в Восточной Сибири и на Дальнем Востоке было напрямую связано с той экспедиционной работой, которую институт развернул в этих районах в 1931 году (Нижне-Ленская и Анадырско-Чукотская экспедиции). В 1932 году был разработан пятилетний план для Якутского отделения ВАИ (ЯВАИ). Район работ ЯВАИ включал арктическое побережье Якутской АССР, восточный Таймыр и все арктические острова между Таймыром и устьем Колымы. Предполагалось сочетать работу по заданиям ВАИ и по заказам местных организаций. Директором филиала был назначен И.М. Людин.

ЯВАИ официально открылся 17 мая 1933 года и проработал по крайней мере до весны 1934-го. Его сотрудники при участии местных краеведов вели сбор материалов по экономике и природным ресурсам севера Якутии. В сентябре 1933 года по ходатайству приглашенного на работу в ЯВАИ мерзлотооведа С.М. Подтыникова Арктическому институту была передана «Шахта Шергина» — колодезь глубиной 116 м, вырытый в мерзлоте в 1-й половине XIX века на участке купца Федора Шергина в Якутске. И.М. Людин пытался наладить работу с местной конторой ГУСМП «Якутсеверпуть», но в январе 1934 года вынужден был доложить на совещании института о целом ряде проблем: подходящего помещения не появилось, ГУСМП не выполняло обязательств по строительству, кадры отсутствовали, а от самого ВАИ филиал не получил конкретных плановых заданий. С лета 1934 года работа ЯВАИ не прослеживается, хотя приказа о его закрытии в архивных материалах пока обнаружить не удалось.

Камчатское отделение ВАИ (КОВАИ) фактически создавалось для обслуживания Анадырско-Чукотской экспедиции. Поначалу инициатива института не встретила поддержки на Камчатке, но в 1932 году удалось договориться о сотрудничестве с наиболее влиятельной местной хозяйственной организацией — Акционерным Камчатским обществом (АКО). В июне 1932 года зампредела правления АКО Е.Л. Якобсон был утвержден на должность директора КОВАИ, его заместителем был назначен известный дальневосточный ученый, профессор В.И. Огородников, горячий энтузиаст создания на Камчатке собственного научного центра.

По пятилетнему плану 1932 года Камчатский филиал был постоянной базой для организации работ института на крайнем северо-востоке СССР. В зону деятельности КОВАИ входили Чукотский национальный округ и северная часть Корякского округа, Берингово и Чукотское моря, а также побережье к западу от

Колымы (в случае невозможности обслуживания этой области ЯВАИ). При этом сама Камчатка, как район, лежащий южнее изотермы июля +10°, в район исследований не входила. Помимо обеспечения работы экспедиций ВАИ, КОВАИ имело собственную научную программу — она согласовывалась с Организационным комитетом Чукотского национального округа и была направлена на разработку проблем хозяйственного развития региона (например, изучение горного оленеводства или геоботанические исследования в районах будущих совхозов).

В октябре 1932 года в Петропавловск пришел ледокольный пароход «А. Сибиряков», экспедицию на котором возглавлял директор ВАИ О.Ю. Шмидт. На проведенном 20 октября совещании было решено расширить район работ — включить в него Камчатский округ и прилегающие акватории Берингова и Охотского морей. На 1933 год было намечено открытие новой научной станции на о. Врангеля.

Но эти смелые планы быстро столкнулись с непреодолимыми трудностями. Уже в начале 1933 года председатель правления АКО Б.И. Гольдберг заявил о невозможности участия в финансировании КОВАИ. Дело было в том, что Камчатка (изучением которой занималось АКО в сотрудничестве с Академией наук) не входила в зону деятельности Главсевморпути (а следовательно, и подчиненного этому управлению Арктического института), созданного в декабре 1932 года. Районирование Дальневосточного края, проведенное в октябре-ноябре 1932 года, разделило Камчатскую область и Чукотский национальный округ (обе территории непосредственно подчинялись краю). В новых условиях руководство ГУСМП решило начать немедленную консервацию отделения с передачей оборудования новому органу, созданному специально для исследования Камчатки, если же он не будет создан до лета — то с возвратом оборудования Арктическому институту. Месяц спустя в протоколе заседания Президиума Ученого совета института от 23 апреля 1933 года КОВАИ упоминалось уже как бывшее.

В итоге ни один из запланированных в начале 1930-х годов филиалов института так и не смог развернуть полноценную работу. Причины такого положения дел заключались прежде всего в зависимости удаленных представительств ВАИ от местных организаций, организовать эффективное взаимодействие с которыми не удалось. Сыграло свою роль и создание Главсевморпути, повлекшее за собой перестройку уже сложившихся на местах схем работы различных учреждений. Трудности возникали не только в работе со сторонними организациями (АКО), но и внутри самой системы ГУСМП (пример — ЯВАИ и «Якутсеверпуть»).

В новом Положении об институте, принятом в январе 1935 года, раздел о филиалах исчез вообще. Возможность создания филиалов вновь появилась лишь при следующей реорганизации института в 1938 году. Тогда в положении указывалось, что АНИИ может организовывать филиалы на местах. На практике это произошло только в 1941 году, когда в Москве появилось Экономическое отделение (см.: РПИ. 2021. № 1).

*М.А. Емелина,
М.А. Савинов (ВИЦ СЗФО)*