

В новом выпуске рубрики «Наука на полюсах за кружкой чая» мы начинаем серию научно-популярных публикаций о полярных океанах. В ней мы расскажем про огромную сеть тайных агентов — морей, водоворотов, течений и волн, которые в совокупности влияют на климат и природу Земли. Первый выпуск посвящен морям Южного океана, пожалуй, самым скрытным и наименее изученным из всех морей на планете. Лед, айсберги и штормовая погода надежно охраняют их секреты, но для ученых ААНИИ нет преград.

ТРИНАДЦАТЬ МОРЕЙ ЮЖНОГО ОКЕАНА

8 июня 2021 года во Всемирный день океанов Комитет по картографической политике National Geographic признал пятый, Южный океан. Однако пока не все гидрографические организации признали его самостоятельность, и мы решили рассмотреть акватории, прилегающие непосредственно к Антарктиде. В южном полярном регионе российские океанографы выделяют 13 морей, мы подготовили досье по каждому из них.

Море Уэдделла. Площадь: 2909,6 тыс. км². Максимальная глубина: 6820 м. Море было открыто в 1823 году Джеймсом Уэдделлом и названо в его честь в 1900 году. В 1986 году была измерена прозрачность в 79 м — это мировой рекорд прозрачности для океана.

Море Лазарева. Площадь: 465,7 тыс. км². Максимальная глубина: 4690 м. Выделено в отдельное море советскими исследователями в 1962 году. Названо в честь Михаила Лазарева. Именно в этом море русская антарктическая экспедиция 1819–1821 годов впервые подошла к берегам Антарктиды.

Море Рисер-Ларсена. Площадь: 525,6 тыс. км². Максимальная глубина: 4810 м. Первыми кораблями, проникшими в воды этого моря, были «Восток» и «Мирный». Выделено в отдельное море в 1962 году советскими учеными. Получило название в честь норвежского полярного исследователя Ялмара Рисер-Ларсена, изучавшего этот район в 30-е годы XX века. Море даже попало в кинематограф — действие фильма «Нечто» происходило как раз в районе этого моря.

Море Космонавтов. Площадь: 222,4 тыс. км². Максимальная глубина: 4825 м. Было выделено советскими

исследователями в 1962 году. Название получило в честь советских космонавтов, совершивших первый групповой полет в том же году и поэтому считается самым «неземным» морем Южного океана.

Море Содружества. Площадь: 217,3 тыс. км². Максимальная глубина: 3845 м. Название получило в 1962 году в честь международного сотрудничества в Антарктике. Насыщено полярными станциями — две австралийские, российская, китайская и индийская.

Море Дейвиса. Площадь: 21 тыс. км². Максимальная глубина: 3480 м. Открыто в 1912 году экспедицией Дугласа Моусона и получило свое имя в честь Джона Дейвиса, капитана экспедиционного судна «Аврора». На берегах этого моря расположена российская станция Мирный. Самое маленькое море Южного океана.

Море Моусона. Площадь: 50,5 тыс. км². Максимальная глубина: 3297 м. Выделено в отдельное море в 1962 году советскими учеными, названо в честь Дугласа Моусона, выдающегося австралийского полярного исследователя, посетившего данный район в 1912 году. Западная часть моря Моусона — последнее крупное «белое» пятно на карте глубин антарктических прибрежных вод.

Море Дюрвиля. Площадь: 353,4 тыс. км². Максимальная глубина: до 3786 м. Выделено в отдельное море в 1914 году Дугласом Моусоном. Названо в честь французского исследователя Жюль Дюмона-д'Юрвиля, который первым посетил этот район в 1840 году. Экспедиция Моусона (1911–1913 годы) обнаружила, что на мысе Денисона расположен «полюс ветров».



Море Сомова. Площадь: 334,2 тыс. км². Максимальная глубина: более 3743 м. Посещалось еще в середине XIX века, выделено в отдельное море в 1975 году, получило название в честь выдающегося советского полярного исследователя Михаила Сомова. Отличается повышенной ледовитостью, дрейфы дизель-электрохода «Обь» в 1973 году и научно-экспедиционного судна «Михаил Сомов» в 1977 году продемонстрировали его суровость. До сих пор не признано зарубежными океанографами.

Море Росса. Площадь: 438,9 тыс. км². Максимальная глубина: 2460 м. Названо в честь первооткрывателя — английского мореплвателя Джеймса Кларка Росса, побывавшего здесь в 1841 году. С берегов моря Росса стартовали многочисленные экспедиции к Южному полюсу — Эрнеста Шеклтона, Роберта Скотта, Руаля Амундсена и Ричарда Бэрда. Самое южное из южных и самое «горячее» (на берегах моря расположен действующий вулкан Эребус).

Море Амундсена. Площадь: 145,5 тыс. км². Максимальная глубина: 772 м. Названо в 1929 году в честь Руаля Амундсена. Активно посещается научными судами для изучения процессов деградации ледникового щита Западной Антарктиды под воздействием теплых океанских вод.

Море Беллинсгаузена. Площадь: 487 тыс. км². Максимальная глубина: 4331 м. Названо в честь своего первооткрывателя — русского мореплвателя Фаддея Беллинсгаузена. Отличается сложным ледовым режимом, смягчившимся лишь в XXI веке. Имеет собственный крупнейший остров среди всего Южного океана — Земля Александра I.

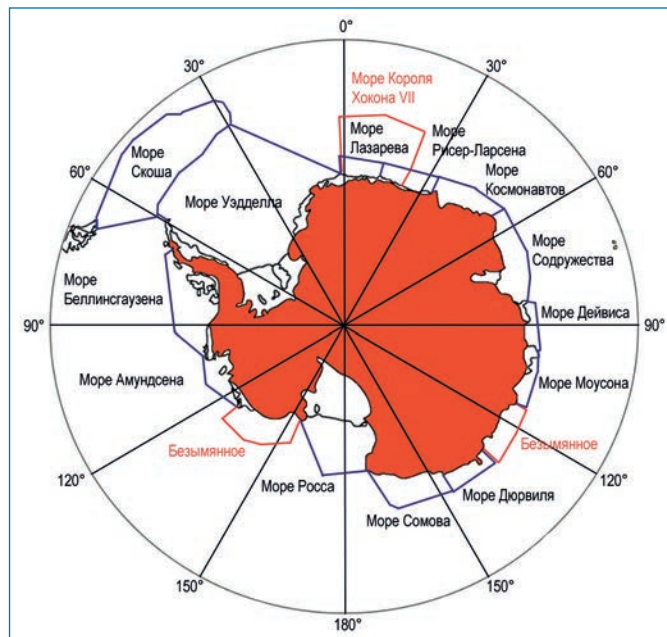


Схема морей Южного океана

Море Скоша. Площадь: 1335 тыс. км². Максимальная глубина: 5942 м при средней глубине — 3700 м. Название получило в 1932 году в честь исследовательского судна «Scotia» (шотландская антарктическая экспедиция Уильяма Брюса, 1902–1904 годы). Самое глубокое море в мире. Самое северное и изученное. Отличается «штормовым» характером из-за своего расположения на пути циклонов.

Однако среди морей есть два безымянных участка и один «самозванец».

Первый безымянный участок — акватория между морем Моусона

и морем Дюрвиля. Имеет признаки отдельного моря, но до сих пор не выделено в отдельную единицу и не имеет названия.

Второй участок — акватория между морем Росса и морем Амундсена, иногда его называют «районом станции Русская». Отличается сложным ледовым режимом, значительным количеством айсбергов. Расположенная на мысе Беркс станция Русская является вторым «полюсом ветров» в Антарктике, максимальная скорость ветра достигает 78 м/с, среднее число дней со штормом — 264.

Море Короля Хокона VII. «Норвежское» море, не признанное большинством членов мирового географического сообщества. Названо в честь первого норвежского короля, занявшего престол после деления Норвегии от Швеции в 1905 году. Расположено на месте моря Лазарева и частично моря Рисер-Ларсена и отсутствует на российских картах.

С.В. Кашин, В.Р. Ярыгина, А.Н. Усова (ААНИИ).
Фото А. Нагаева

