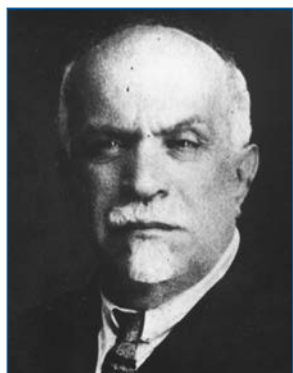


ЭТНОГРАФИЧЕСКИЕ ИССЛЕДОВАНИЯ СЕВЕРНОЙ НАУЧНО-ПРОМЫСЛОВОЙ ЭКСПЕДИЦИИ – ИНСТИТУТА ИЗУЧЕНИЯ СЕВЕРА – ВСЕСОЮЗНОГО АРКТИЧЕСКОГО ИНСТИТУТА

При организации Северной научно-промысловой экспедиции (1920) перед ней ставились задачи проведения исследований по следующим пяти направлениям: 1) научно-промысловые работы; 2) горно-геологические; 3) почвенно-ботанические; 4) экономические и 5) этнографические. Работы по этнографии осуществлялись только в течение первых лет работы Севэкспедиции (СНПЭ). Тем не менее они стали яркой страницей первых лет истории будущего АНИИ.

Этнографический отряд (именно отрядами назывались подразделения СНПЭ) был организован после обсуждения доклада этногеографа и лингвиста В.Г. Богораза на заседании Ученого совета Севэкспедиции, которое состоялось 21 февраля 1921 года. Он, крупнейший специалист в своей области, представил план будущих этнографических исследований, которые могли бы осуществляться СНПЭ. Намечалось, что они будут продолжаться в течение ряда лет и это «только начало изысканий, устроенных по новому плану, по новому методу». Этнографам Севэкспедиции, прежде всего самому В.Г. Богоразу, предстояло продолжить работы Джесуповской Северо-Тихоокеанской экспедиции в области Берингова моря, которые осуществлялись с 1897 года. Об этом говорилось в специальном томе «Трудов» СНПЭ, озаглавленном «Новые задачи российской этнографии в полярных областях» (1921).

На лето 1921 года запланировали деятельность четырех исследователей в составе двух этнографических отрядов — Обско-Енисейского и Печорского. Так как было трудно организовать снабжение, то первый отряд сократился до одного участника — этнографа и художника Г.Н. Прокофьева, который выехал в Омск и прожил месяц в селении Ныда среди ненцев, выполнив около 70 акварельных и карандашных пейзажей и этнографических зарисовок. Не добравшись до устья Енисея (пароход, направлявшийся туда, не смог преодолеть льды), он вернулся в Мурманск. Когда в декабре 1921 года в Москве и в феврале 1922 года в Петрограде состоялись две большие отчетные выставки, посвященные работам



В.Г. Богораз
Фото из архива МАЭ РАН

всех отрядов Севэкспедиции, на них экспонировались акварели Г.Н. Прокофьева. Среди докладов о Русском Севере, прозвучавших для посетителей в ходе работы выставки в Петрограде, было выступление В.Г. Богораза «Народы Полярного края», сообщения Г.Н. Прокофьева «Среди самоедов» и «По Оби и во льдах Карского моря».

Отправке Печорского отряда предшествовала поездка В.Г. Богораза в Архангельск и Вологду, где он прочитал публичные лекции, стараясь «разъяснить довольно широкому кругу слушателей характер и значение новой этнографической работы, предпринятой СНПЭ». Успех лекционной деятельности привел к поддержке со стороны местной администрации. Она выражалась в предоставлении транспортных средств и жилья. В то же

время в газете «Красный Север» вышла заметка Д.Д. Травина, участника Печорского отряда (в его состав также входил его брат, Н.Д. Травин, впоследствии — сотрудник Музея Арктики). Он писал о задачах, стоявших перед этнографами-сотрудниками Севэкспедиции: «Человек является одним из главных деятелей в создании экономических условий. Изучение его как такового, особенно в настоящий момент хозяйственного кризиса,



Работа В.Г. Богораза, посвященная новым задачам российской полярной этнографии, опубликованная в «Трудах» Севэкспедиции. АНИИ

является важнейшим государственным вопросом. Особенную остроту принимает этот вопрос в северных областях Европейской и Азиатской России, где человек, как активный разумный деятель, является самой крупной ценностью. Этнографический отдел Северной научно-промысловой экспедиции Высшего Совета народного хозяйства в Петрограде с этой целью выделяет из своей среды отряд для изучения Печорского края».

Г.Н. Прокофьев «Новый Порт. Обская губа». 1921 год. РГМАА



Г.Н. Прокофьев.
Фото из архива СПбГУ





Анадырско-Чукотская экспедиция. Уголок ярмарки в Анадыре. Фото И.А. Складра. 1931–1932 годы. ЦГАНТД СПб

Этнографы Травины в ходе экспедиции изучали жизнь зырян и русских в среднем течении р. Печоры. Они собрали три ящика этнографических коллекций, начали составление словаря местного русского наречия и изучение духовной и общественной жизни местного населения, а также делали рисунки и фотографии местных жителей. В 1922 году, несмотря на отсутствие финансирования и фотографической техники, работы в устье р. Мезень продолжались. Этнографам удалось собрать материал по русскому фольклору.

В конце 1921 года началась работа третьей этнографической экспедиции. Исследователь Н.В. Валеро-Грачев выехал в Читу и далее в Монголию, имея только мандат и рекомендательные письма Севэкспедиции, то есть без средств. Благодаря документам, он встретил сочувствие среди администрации и местного населения, за 14 месяцев работ собрал ценные сведения по этнографии монголов и бурят, составил коллекции предметов, относящихся к их повседневной, культурной и религиозной жизни, а также сделал цикл фотографий.

Финансирование всех первых работ Севэкспедиции было крайне скудным, но все же выделялось. Ру-

ководителям отрядов вручались мандаты и необходимые документы, которые позволяли получать транспорт и снабжение. Но этнографам было хуже всего, так как в 1922 году средства им вообще не были выделены, ведь «этнография была причтена к наукам теоретическим и чистым». В.Г. Богораз и Л.Я. Штернберг формировали кадры отряда из преподавателей и студентов этнографического факультета Географического института и сотрудников Музея антропологии и этнографии РАН (МАЭ). Студенческая организация Географического института нашла возможность выдать студентам-участникам экспедиций причитающуюся им стипендию за летние месяцы вперед; недостающее было дополнено из собственного заработка. По этому примеру можно судить о степени энтузиазма и рвения молодых этнографов к ведению исследовательской работы.

В 1922 году на Канин полуостров направили также новую партию из двух человек (студенты В.Я. Вецкатын, В.В. Чарнолусский) для продолжения исследования жизненного уклада ненцев. Они собрали коллекции идолов и предметов быта, несколько раз пересекли полуостров

Анадырско-Чукотская экспедиция. Чукча Куттевин — собственник 6 тыс. оленей. Чуванец Айя. Фото Н.А. Меньшикова. 1933 год. ЦГАКФФД СПб





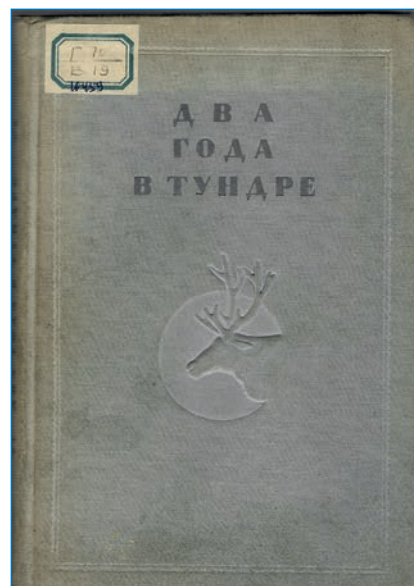
В.В. Чернолуцкий.
Фото из архива Российского этнографического музея

с кочующими оленеводами, в результате чего выполнили ценные этнографические наблюдения.

В 1923–1924 годах работы Мезенско-Печорского этнографического отряда СНПЭ охватывали район низовьев рек Печора и Мезень, маршруты пролегали через Тиманскую и Большеземельскую тундры, где велось этнографическое обследование ненцев и русского населения. Для региона было характерно активное взаимовлияние ненцев и русских, а смешанное оседлое население занималось преимущественно рыболовством.

К середине 1920-х годов объем этнографических работ сократился. Направление работ Института по изучению Севера (ИИС), в который в 1925 году была преобразована Севэспедиция, было связано преимущественно с изучением природных ресурсов Севера «для всестороннего и наилучшего их использования». В ИИС организовали шесть отделов, один из них — этнографический. Но в это время руководитель этнографических исследований СНПЭ В.Г. Богораз продолжал активно работать в МАЭ, участвовал в организации Комитета содействия народам северных окраин (Комитет Севера) при Президиуме ВЦИК (1924) и затем активно трудился в нем. Он также занимался созданием на базе отделения географического факультета Ленинградского государственного университета (ЛГУ) Северного рабфака (1925), который затем после ряда преобразований стал Институтом народов Севера (ИНС, 1929). Исследователи жизни и деятельности В.Г. Богораз называют ИНС «проектом Богораз». Он состоял в создании и развитии этнографического образования и подготовке специалистов, прежде всего из числа представителей северных народов. С уходом В.Г. Богораз из ИИС здесь фактически прекратились исследования по этнографии. На 1925–1926 бюджетный год планировалась этнографическая экспедиция в Лапландию, на 1926–1927 год — на р. Мезень (Архангельская губерния), на 1927–1928 год — на Ямал, все они не состоялись. В штатах ИИС этнографы не значились. При подготовке плана деятельности ИИС на пятилетку 1928/29–1932/33 годов в него не были включены этнографические экспедиции.

Тем не менее в проектах преобразования структуры ИИС (1928) их авторы (Р.Л. Самойлович, П.В. Виттенбург) указывали на необходимость сохранения в институте



«Два года в тундре» — книга об Анадырско-Чукотской экспедиции. ААНИИ

антрополого-этнографического отдела. В положении о Всесоюзном арктическом институте (ВАИ, 1930) указывалось, что учреждению предстоит проводить антрополого-этнографические исследования, но создание специального сектора/отдела для их осуществления уже не предусматривалось. Так получилось и на практике, хотя в начале 1930-х годов ряд сотрудников института занимались этнографическими работами в рамках комплексных экспедиций.

В конце 1931 года началась Анадырско-Чукотская экспедиция под руководством А.М. Миндалевича. В ее составе были геологический, астрономический, геоботанический, зоологический и экономо-этнографический отряды. Последний возглавлял непосредственно А.М. Миндалевич. Отряд занимался изучением этнографии и традиционной экономики народов Чукотско-Анадырского края, собрал обширную коллекцию этнографических материалов, в числе которых оказались иероглифические письмена, изобретенные чукчей Тыневилем. Эта находка вызвала большой резонанс как в этнографической литературе, так и в широкой печати. Сам А.М. Миндалевич опубликовал обстоятельную статью «Иероглифическая письменность чукчей» в журнале «Arctica» (1934). Участники экспедиции (В.Г. Васильев, М.Т. Кирюшина, Н.А. Меньшиков) подготовили книгу о ней. Она вышла в серии «Полярная библиотека» под названием «Два года в тундре» (1935). Хотя авторы не были этнографами, в своей работе они дали ценные описания жизни чукотского населения. В экспедиции также были сделаны фотографии коренного населения.

В 1933–1935 годах в промыслово-биологическом секторе ВАИ работал В.В. Чернолуцкий, который принимал участие в экспедициях на Мурман, на Терский берег, организовал Обско-Тазовскую экспедицию для изучения промыслов русского и лопарского населения.

В последующие годы этнографические исследования в институте не проводились. Но те работы, которые осуществлялись в 1920 — начале 1930-х годов явились важной вехой в изучении этнографии народов Крайнего Севера.

М.А. Емелина (ААНИИ)